

# MX250

## Enterprise Media Exchange

### Überblick

Das MX250 ist ein leistungsstarkes System, welches Multimedia-Kommunikation für alle Mitarbeiter in einem Unternehmen ermöglicht. Durch die Integration von Funktionen vieler Geräte in eine einzige 2U-Plattform, vereinfacht das MX250 den Einsatz von VoIP-Netzwerken. Das MX250 ist nicht nur eine allumfassende Lösung, sondern auch einfach zu installieren, benutzen und instand zu halten.

Das System kombiniert die Funktionen eines IP-PBX, Internet-Gateways, Netzwerkservers und Anwendungsservers. Aufgrund der Verwendung von Standardprotokollen, ist es vollkommen kompatibel mit Telefonen, Gateways und Geräten von anderen Herstellern.

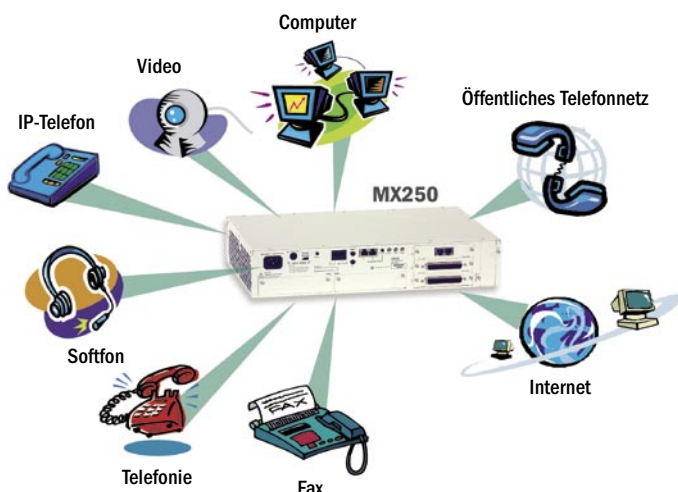
Mit dem MX250 können Mitarbeiter an jedem Ort mit Internetanschluß über ein zentrales Kommunikationssystem erreicht werden. Es ist einfach, die Benutzer direkt miteinander zu verbinden, egal ob sie sich innerhalb eines Gebäudes, auf einem Campus, in einer Stadt oder in einem anderen Land befinden. Sie können sich vom Büro, von Zuhause aus, unterwegs oder von einem anderen Ort innerhalb des Unternehmens einloggen und Zugriff auf alle Systemfunktionen haben.

Alle Benutzer, unabhängig von ihrer Rolle im Unternehmen, erhalten einen hochwertigen Telefonanschluß und Zugriff auf Hilfsmittel, die ihre Produktivität steigern. Das System bietet dem Benutzer viele leistungsfähige Anwendungen, wie z.B. Verfügbarkeit, Instant Messaging, Unified Messaging, Anrufabwicklung, Screen-Pops und detaillierte Anrufprotokolle. Diese Anwendungen können mit einem einzelnen System oder mit mehreren, über eine zentrale Plattform verwalteten, Systemen verwendet werden. Durch die problemlose Skalierbarkeit, ist diese Plattform auch für Großunternehmen geeignet.



### Wichtige Leistungsmerkmale

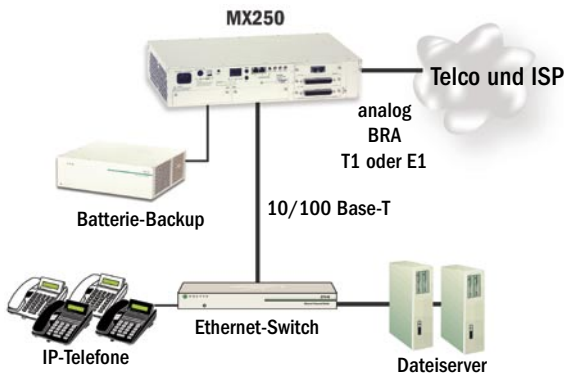
- *Vollständige PBX-Funktionalität mit integriertem Anrufbeantworter*
- *Basierend auf offenen Standards: SIP, Linux, VoiceXML, TAPI, SQL*
- *Ein System unterstützt bis zu 250 Anwender*
- *Erweiterbar bis zu 10.000 Anwender an verteilten Orten*
- *Wahlweise Redundanz und Notstromversorgung*
- *Gatesway zu öffentlichen Telefonnetzen und Internet*
- *Faxempfang, -sendung und -speicherung*
- *Instant-Messaging, Anwesenheit und Chat*
- *Unified-Messaging*
- *Call Detail Reports*
- *Archivierung für HIPAA-Kompatibilität*
- *Mehrere Automated Attendants*
- *Mehrere ACDs, Hunt-Gruppen und Operator-Gruppen*
- *Advanced Call-Center-Funktionen*
- *Flexible Paging-Gruppen*
- *Zugang über Internet für externe Benutzer (Home-Office)*
- *Integration von externen CRM-Anwendungen*
- *Verfügbar in vielen Landessprachen*
- *Weltweiter technischer Support*



## Traditionelle Telefonie-Schnittstellen

Um die Anbindung öffentlicher Telefonnetz zu ermöglichen, unterstützt das System verschiedene Telefonie-Schnittstellen. Das ISDN PRI Modul für T1 (1,544 Mb/s) oder E1 (2,048 Mb/s) stellt 2 Vollduplex-Leitungen zur Verfügung, welche die gängigsten Protokolle unterstützen. Das ISDN BRA Modul stellt vier S/T-Vollduplex-Leitungen zur Verfügung. Diese unterstützen sowohl ETSI, als auch japanisches ISDN. Das analoge FXO-Modul verfügt über acht Zwei-Draht-Leitungen mit Anruferanzeige.

Das System verfügt über zwei integrierte, analoge Schnittstellen. Diese können mit analogen FXO-Leitungen automatisch mit dem öffentlichen Telefonnetz verbunden werden. Zusätzliche analoge Erweiterungen z.B. mit dem FXS-Modul oder einem Gateway, wie das MX25, sind möglich.



## IP-Telefonie

Das MX250 unterstützt End-to-End-IP-Telefonie für Benutzer über das WAN oder das Internet. Diese Benutzer können sich entweder an verschiedenen Orten oder an temporären Arbeitsplätzen befinden, und können sich auch von außerhalb einwählen. Benutzer sind nicht länger an ein dediziertes Telefon oder auf einen zugeordneten Anschluss angewiesen. Die Mitarbeiter können unterwegs sein und trotzdem mit dem zentralen Kommunikationszentrum des Unternehmens direkt verbunden sein.

Das MX250 ist mit jedem SIP-fähigen Telefon kompatibel. Zultys bietet eine Reihe von IP-Telefonen an, die mit dem MX250 kompatibel sind. In dieser Reihe sind sowohl Tischtelefone, als auch das in der Benutzer-Software (MXIE) enthaltene Soft-Phone enthalten. IP-Telefone können direkt über die Administrator-Software eingerichtet und verwaltet werden. Mit dieser Software können alle IP-Telefone eines Unternehmens zentral verwaltet werden, ohne in jeder Niederlassung einen Administrator vor Ort zu benötigen.

Das MX250 kann Verbindungen zu einem oder mehreren ITSP's (Internet Telephony Service Provider) herstellen. Somit können alle Anrufe über Internet geführt werden, ohne eine Verbindung mit dem öffentlichen Telefonnetz herstellen zu müssen. Das MX250 System ermöglicht wahlweise Anrufe über das Telefonnetz und andere Anrufe über ITSP zu führen.

## Dial-Plan und Least-Cost-Routing

Unabhängig von der Schnittstelle, ob Telefonie und/oder WAN, erlaubt das System über einen flexiblen Dial-Plan, Anrufe entsprechend der Wählmuster und der verfügbaren Bandbreite weiterzuleiten. Somit ist sicher gestellt, dass der Verbindungsaufbau für alle Anrufe, unabhängig von Benutzer und Ort, kostenkomprimiert ist.



Für jedes Wählmuster kann auf dem Dial-Plan die Herkunft des Anrufs, das transformierte Muster, die primäre Route und alternative Routen angegeben werden. Um interne und externe Anrufe abzuwickeln, können mehrere Wählmuster angelegt werden. Diese Anrufe können über das LAN, das WAN, das Internet an einem externen Gateway, eine Sprachleitung zu einem anderen PBX oder einer Leitungsschnittstelle zum Telefonnetz geleitet werden.

## Anruferkonten und Beschränkungen

Durch Kontenführung für Anrufe kann festgelegt werden, ob bestimmte Benutzer eine Kontonummer (Vertragsnummer) eingeben müssen, um bestimmte Anrufe tätigen zu können. Sie können Call Detail Records mit der Kontonummer aufrufen und damit die Kosten auf verschiedene Konten umlegen. Dies ist besonders nützlich für Unternehmen, die ihren Kunden Anrufe, die für den Kunden gemacht wurden, in Rechnung stellen.

Anrufe an bestimmte Zielorte können, entsprechend dem Benutzerprofil oder dem Standort des Telefons, ausgeschlossen werden. Der Benutzer kann aufgefordert werden, sein Passwort einzugeben, bevor der Anruf getätigt wird. Das System kann so konfiguriert werden, dass Anrufe von bestimmten Telefonen ohne vorherige Authentisierung zugelassen sind. Es kann aber auch Telefone in anderen Niederlassungen zur Authentisierung zwingen, und kann Benutzer in beliebigen Standorten dazu zwingen, sich vor Tätigung eines Anrufs zu authentisieren.

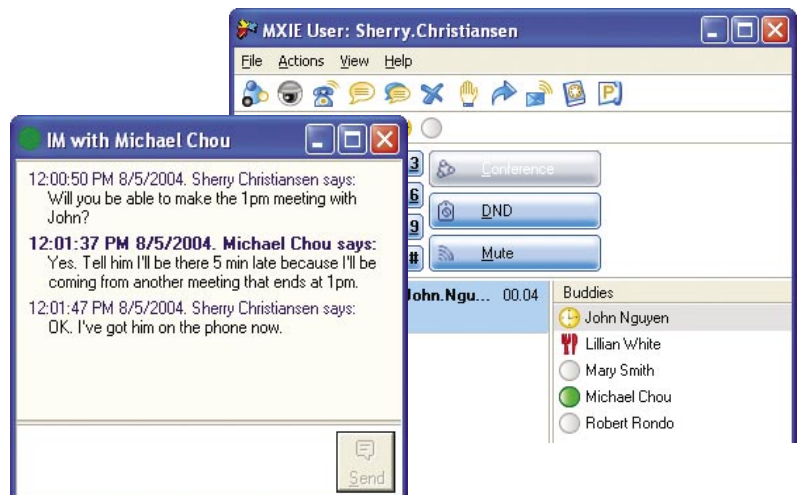
## Datennetzwerke

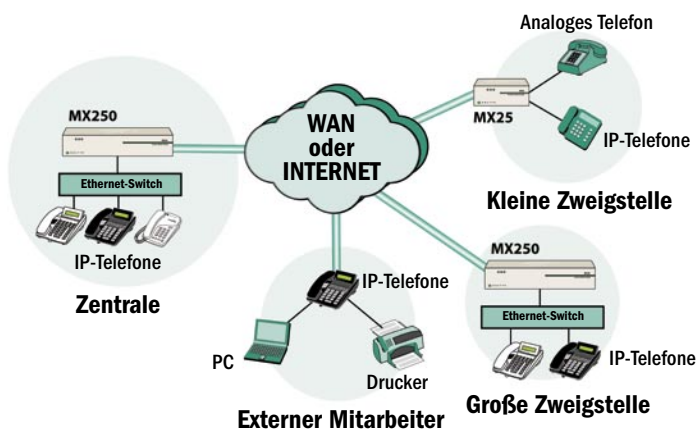
Das MX250-System kann auch als Edge Router eingesetzt werden, in dem es mit einem ISP mittels Point-to-Point-Protokoll (PPP) verbunden wird. Statische und Standardleitungen können benutzt werden, um das korrekte Routing von Sprach- und Datenverkehr zu kontrollieren. Im System enthalten sind auch eine Firewall und NAT, sowie Server für DHCP, TFTP und NTP. Diese können unabhängig deaktiviert werden, wenn diese extern dem MX250 zur Verfügung gestellt werden.

Das System kann mehrfache simultane VPN-Schaltungen mit externen IP-Telefonen oder anderen MX250-Systemen unterhalten. So können Benutzer in Zweigstellen oder von Zuhause aus, ohne zusätzliche Geräte, sicher auf alle Funktionen des MX250 und das Betriebsnetzwerk zugreifen.

## MXIE MX-Benutzeroberfläche

MXIE (sprich „mixie“) ist die PC-Client-Benutzeroberfläche des MX250. Die Oberfläche ermöglicht es dem Benutzer, effizienter mit anderen Anwendern und externen Anrufern zu kommunizieren. Mit MXIE stehen folgende Funktionen zur Verfügung: Adressbuch, detaillierte Anrufprotokolle, Regeln zur Anrufabwicklung und Nachrichtensendung, Voice-Mail, Fax, Instant-Messaging, Chat und Verfügbarkeit. MXIE kann als Standalone-Anwendung mit eingebundenem Softfon oder in Verbindung mit einem Tischtelefon verwendet werden. Für den Zugang ist nur eine Anmeldung erforderlich, unabhängig von der Benutzerrolle z.B. als Vermittlungskraft, Call-Center-Agent oder Einzelperson.





### Benutzermanagement

Auf dem MX250 erfolgt das Hinzufügen oder Löschen von Benutzerkonten in Sekundenschnelle. Durch das Heraufladen einer Datenbank können die Daten von Benutzern importiert werden. Das MX250 unterstützt mehrere Benutzerprofile, um Zugriffsrechte und Privilegien im System festzulegen. Zu diesen Rechten gehören Paßworteinstellungen, Zugriff auf Anrufbeantworter, MXIE-Zugriff, Anrufaufnahme, Tätigkeit von Ferngesprächen und das Recht auf Paging (Funkruf).

### Benutzererreichbarkeit

Das MX250-System kann so konfiguriert werden, dass Anrufe auf die effizienteste Art und Weise abgewickelt werden. Für Benutzer können acht Kontaktpunkte, um Anrufe entgegenzunehmen, eingerichtet werden. Ein Kontaktpunkt kann ein analoges Telefon, ein IP-Telefon oder ein Softfon sein. Bei einem eingehenden Gespräch kann an allen Kontaktpunkten gleichzeitig ein Klingelton ertönen, wobei jeder einzelne Kontaktpunkt an beliebigen Standorten innerhalb des Unternehmens sein kann. Benutzer können ihre spezifischen Regeln zur Anrufabwicklung selber definieren. Mit diesen können die Anrufe an jede beliebige Endstation, basierend auf einer beliebigen Kombination aus Datum, Zeit, Wochentag, Anrufer ID, Anwesenheit und Login-Standort weitergeleitet werden.

### Auto Attendant

Das MX250-System kann mehrere Auto Attendants unterstützen, die für verschiedene Anwendungen eingesetzt werden. Jedem Auto Attendant kann eine direkte externe Nummer (DID) und eine interne Durchwahlnummer zugewiesen werden. Ein Auto Attendant kann so konfiguriert werden, dass unterschiedliche Scripts zu verschiedenen Uhrzeiten und an verschiedenen Wochentagen ausgeführt werden. Spezielle Skripts können so programmiert werden, dass sie nur an bestimmten Tagen und zu bestimmten Zeiten, wie z.B. an Feiertagen oder in Notfällen, ausgeführt werden. Es können auch Zeiten festgelegt werden, an denen Vermittlungskräfte alle Anrufe entgegennehmen.

### Voice Mail

Sie können festlegen, wie der Speicherplatz für Voice Mail unter den Benutzern verteilt wird. Dies wird erzielt, indem im Benutzerprofil ein Speicherplatzlimit festgelegt wird. Folgende Einschränkungen können im Benutzerprofil festgelegt werden: Die Anzahl der eingegangenen Nachrichten, die Länge jeder Nachricht und der zur Verfügung stehende Speicherplatz zum Speichern aller Nachrichten auf dem MX250.

Benutzer können per Telefon (intern oder extern) oder mit MXIE auf Voice Mail zugreifen, Nachrichten speichern, löschen und weiterleiten. Benutzer können ihre Nachrichten speichern, ohne Speicherplatz auf dem MX250 zu verbrauchen. Dies wird durch Verschieben der Nachricht mit der PC-Maus, von der MXIE-Oberfläche in einen Ordner auf ihrem PC, ermöglicht. Nachrichten in Voice-Mail werden als Standard-WAV-Dateien gespeichert und können an Personen außerhalb des Systems z.B. per Email oder als Netzwerkverzeichnis weitergeleitet werden.



### Vermittlung

Mit dem MX250 können mehrere Vermittlungsgruppen definiert werden. In einer Gruppe können unterschiedliche Prioritätsstufen zugewiesen werden, um die Vermittlung an qualifizierte Kontaktpersonen (Skill Based Routing) zu gewährleisten und auch Aushilfskräfte einzusetzen. Ein Benutzer kann mehreren Vermittlungsgruppen angehören und das MX250-System kann Anrufe an Anwender entsprechend der Priorität des Benutzers innerhalb der Gruppe verteilen.

Da solche Anwender das MXIE Login-Fenster als Konsole benutzen, wird keine spezielle Ausrüstung benötigt. Über MXIE kann auf das vollständige Benutzerverzeichnis zugegriffen werden und mittels der 10 Nummerntasten des PCs können Anrufe weitergeleitet werden. Jeder Benutzer, der MXIE vormals benutzt hat, kann sofort als Anwender in der Vermittlung eingesetzt werden. Da keine bestimmte Konsole oder ein spezielles Software-Training notwendig ist, kann ein Unternehmen jederzeit beliebige Benutzer in der Vermittlung einsetzen. Vermittlungskräfte, unabhängig von ihrer Prioritätsstufe, können sich von jedem Standort aus jederzeit einloggen, und so eingehende Gespräche ohne Unterbrechung entgegennehmen.

### ACD (Automatische Anrufweiterleitung) und Hunt-Gruppen

Mit dem MX250-System können mehrere ACDs und Hunt-Gruppen für jede Art von Call-Center eingerichtet werden. ACDs und Hunt-Gruppen können für verschiedene Dienstleistungen innerhalb des Unternehmens konfiguriert werden. Jeder Gruppe kann eine direkte Nummer (DID) und eine interne Durchwahlnummer zugewiesen werden. Ein Benutzer kann als Agent für eine oder mehrere Gruppen eingesetzt werden und diesen Agenten können innerhalb einer Gruppe verschiedene Prioritätsstufen für die Anrufverteilung zugewiesen werden. Ein Benutzer, der zu einer oder mehreren Gruppen gehört, kann weiterhin Privatgespräche tätigen ohne die ACD-Funktionen zu beeinflussen.

Für ein traditionelles Call-Center sind besonders die hochentwickelten ACD-Leistungsmerkmale des MX250 von Bedeutung. Diese beinhalten: Anrufwarteschlangen, Echtzeit-Überwachung, Beeinflussung der Warteschlange, Gruppen- und Agentenstatistik, Abwicklung bei Warteschlangen-Überlauf, Anrufaufnahme und das Abspielen von Werbenachrichten für Anrufer in der Warteschlange.

### Unified Messaging

Das MX250-System unterstützt Unified Messaging für die Übermittlung von Sprachdaten, Fax und anderen Nachrichten an den Email-Client ihrer Wahl. Jeder Benutzer kann Email-Benachrichtigung aktivieren, wenn Nachrichten eintreffen. Es kann gewählt werden, ob an der Benachrichtigung die eigentliche Nachricht angehängt werden soll. Der Benutzer kann Regeln für die Email-Zustellung erstellen, hierbei können Medienart, Datum und Uhrzeit, Quelle oder Alter der eingegangenen Nachricht berücksichtigt werden.

### Integration mit externen Anwendungen

Die Integration mit externen CRM- oder IVR-Lösungen kann einfach über SIP, TAPI, HTTPS und VoiceXML erfolgen. So können z.B. Informationen über den Anrufer an die CRM-Lösung übermittelt werden, woraufhin ein Popup-Fenster mit der Kontoinformation des Anrufers dem Agenten angezeigt wird. Anruferdetails können vom MX250 zur Rechnungserstellung und Leistungsüberprüfung mittels Standard-SQL-Zugriff aufgerufen werden.

### CDR - Call Detail Records

Das MX250 erstellt ausführliche Informationen z.B. als Basis für eine Rechnungserstellung und für Analysen der Systemverwendung zur Verfügung. Vorgefertigte Berichtsformulare beinhalten Verwendungsberichte für Automated Attendant, Benutzer, Gruppen, Notfalldienste, Hauptleitungen und Dial-Plan-Routes. Aktivität kann nach Benutzern, Durchwahl, Standort oder Gruppe gefiltert werden. Für firmenspezifische Berichte können externe Anwendungen in das System integriert werden, welche Lesezugriff auf die interne MySQL-Datenbank haben. Administratoren können Crystal Reports oder ein anderes Berichterstellungsprogramm verwenden, um unternehmensspezifische Call Detail Reports zu erstellen.

## Paging-Gruppen

Das MX250 unterstützt das Paging über Lautsprecher von IP-Telefonen und Overhead-Paging-Systemen. Sie können mehrere Paging-Gruppen konfigurieren. Ein Benutzer kann Mitglied einer oder mehrerer Paging-Gruppen sein. Die Mitglieder einer Paging-Gruppe können an verschiedenen Orten sein, daher sind Benutzer eher logisch in Gruppen und nicht nach ihrem physischen Standort in Zonen aufgeteilt. Zum Beispiel kann ein Mitarbeiter des Teams Kundenbetreuung die Durchsagen für das Vertriebsteam und den technischen Kundendienst hören, während ein Mitarbeiter des technischen Kundendienstes nur die Durchsagen für das Team des technischen Kundendienstes hören kann. Benutzer können bestimmte Durchsagen von jedem Ort innerhalb des Unternehmens empfangen, sogar über WAN und Internet. Zugriff auf Paging kann mittels Passwort-Authentisierung und durch das Zuweisen von Paging-Profilen reguliert werden.

## Verschlüsselung

Das MX250 System unterstützt AES-Verschlüsselung, um den sicheren Sprachdatenverkehr zwischen dem System und internen oder externen Anrufern zu gewährleisten. Ist die Verschlüsselung aktiviert, so garantiert diese, dass Anrufe zwischen Benutzern, an einen Anrufbeantworter oder Auto Attendant geschützt sind. Die Verschlüsselung kann auch für allen Verkehr zwischen zwei MX250-Systemen in einem WAN aktiviert werden.

## Einhaltung von HIPAA-Richtlinien für Archivierung

Mit dem MX250-System können alle Nachrichten von Voice Mail, Instant Messages und Chatgespräche auf einem externen Server gespeichert werden. Dieses Archivieren entspricht den HIPPA- und SEC-Richtlinien für die Langzeitspeicherung von Kommunikationsdaten.

## Codecs und Sprachkomprimierung

Sie können festlegen, welcher Codec-Typ während der Übertragung von Sprache bei Anrufen zwischen dem MX250 und anderen IP-Geräten verwendet wird. Folgende Typen oder jede beliebige Kombination daraus kann ausgewählt werden: G.711  $\mu$ -law, G.711 A-law, G.729A, G.729AB. Das MX250 wird automatisch den verfügbaren Codec verwenden. Sollten mehrere MX250-Systeme in einer Gruppe miteinander kommunizieren, dann kann festgelegt werden, welcher Codec zwischen welchen Standorten benutzt werden soll, um die effizienteste Ausnutzung der Bandbreite innerhalb des WANs zu garantieren.

## Standorte und Notfallnummern

Standorte werden dazu eingegeben, um die korrekte Uhrzeit auf einem Telefon anzuzeigen, wenn sich dieses in einer anderen Zeitzone als das System befindet. Sie sind auch dazu da, um zu gewährleisten, falls ein externer Benutzer, eine Notfallnummer wählt, der Anruf an den örtlichen öffentlichen Dienstzugangspunkt (PSAP) weitergeleitet wird. Der Standort kann entweder auf der IP-Adresse basieren oder vom Benutzer ausgewählt werden. Der Eintrag im Dial-Plan des MX250 leitet Notrufe von jedem beliebigen Standort an den entsprechenden Notdienst weiter. Alle Vermittlungskräfte werden auf den Namen des Benutzers und dessen Standort im Falle eines Notrufs aufmerksam gemacht.

## Redundanz und Notstromversorgung

Das MX250-System kann so konfiguriert werden, dass im Falle eines Stromausfalls oder mechanischen Fehlers, ausfallende Komponenten durch Ersatzkomponenten ersetzt werden und eine Notstromversorgung durch ein Batteriesystem erfolgt. Wenn die Notstromversorgung über diese Lösung erfolgt, dann arbeitet das MX250-System verlässlich während eines Stromausfalls weiter und schaltet sich systemgerecht ab, wenn die Ladung nahezu verbraucht ist. Die Redundanzfunktion sorgt dafür, dass ein Reservegerät automatisch die Funktion eines ausgefallenen Systemteils übernimmt.

## System-Administration

Die Administration des MX250-System wird über eine einzige grafische Benutzeroberfläche unter Windows ausgeführt. Der PC kann sich an einem beliebigen Ort in Ihrem Netzwerk befinden. Verschiedene Benutzer können unterschiedliche Administrationsrechte innehaben. Alle Funktionen und Wartungen werden über diese Oberfläche ausgeführt. Dies vereinfacht den Lernprozess und steigert die Produktivität.

Administratoren können das System in Echtzeit einsehen, d.h. Call Detail Reports, laufende Kommunikationen, aktive Registrierungen, Status des SIP-Messaging und Status der Telefonleitungen können eingesehen werden. Fehlerhafte oder kritische Vorfälle werden an einen Syslog-Server gesendet. Der Administrator kann dann durch einen Anruf oder einen Funkruf (Page) verständigt werden, falls ein Fehler vorliegt. Alle Systemkonfigurationen, alle Nachrichten auf Voice Mail, Faxe und Call Detail Reports können in regelmäßigen Abständen durch Backup abgesichert werden. Für ein Netzwerkverzeichnis oder einen FTP-Server können Termine für vollständige oder partielle Backups festgelegt werden.



## Systemkapazitäten

Ab Werk wird das MX250-System mit aller notwendigen Hardware geliefert, um bis zu 250 Benutzer und 1000 SIP-Registrierungen zu unterstützen. Systemerweiterungen wie Funktionalität und die Kapazität des Systems können durch zusätzliche Software-Lizenzen erweitert werden. Diese Lizenzen können jederzeit von jedem beliebigem Standort aus hinzugefügt werden, ohne das System abschalten zu müssen.

Mehrere MX250-Systeme können miteinander kombiniert werden, um die Kapazität auf 10.000 Benutzer mit einer transparenten Benutzerdatenbank zu steigern. Benutzer eines Standorts können mit Benutzern im gleichen oder einem anderen Standort kommunizieren, wobei allen die gleichen Ressourcen zur Verfügung stehen. Benutzer, die zwischen Standorten pendeln, können sich in jedes beliebige MX250-System einloggen und weiterhin Telefongespräche führen und empfangen, so als wären sie an ihrem üblichen Arbeitsplatz.

## Globale Leistungsmerkmale

Zultys verkauft und unterstützt seine Produkte weltweit. Dies ermöglicht es den Kunden, das MX250-System in einem oder mehreren Ländern einzusetzen. Das System unterstützt Telefonie-Protokolle weltweit, wodurch es direkt mit dem örtlichen Telefonnetz verbunden werden kann. Eines der zahlreichen Sprachpakete kann zentral für die Systemansagen installiert werden. Der Benutzer kann die Sprache für die MXIE-Benutzeroberfläche flexibel auswählen.

## Technische Angaben und Umgebungsdaten

**Betriebstemperatur:** 10°C bis 40°C

**Lagertemperatur:** 0°C bis 50°C

**Gewicht:** 8.2 kg . Versandgewicht 10,5 kg

**Abmessungen:** 430 mm (B) x 269 mm (T) x 85 mm (H)

**Befestigung:** Standard 19"-Schrank von vorne, mitte oder hinten; 2 HE (89 mm)

**Sicherheit:** UL 60950, CSA-C22.2, EN 60950

**EMI:** FCC Part 15, ICES-003 Class A, CISPR 22, AS/NZS 3548 Class A

**EMC:** CISPR 24 (EN55024), EN61000-4

**Telecom:** (Australien) AS/ACIF S031, AS/ACIF S038, AS/ACIF S002;

(Europa) ETS 300 011, ETS 300 012, ETS 300 125, ETS 300 102;

(USA/Kanada) TIA/EIA-IS 968, CS 03; (Japan) JATE AC04-0001003

**Garantie:** ein Jahr

**Zultys Technologies**

771 Vaqueros Avenue

Sunnyvale, CA 94085

USA

Tel: +1-408-328-0450

Fax: +1-408-328-0451

Email: [zultys@zultys.com](mailto:zultys@zultys.com)

Web: [www.zultys.com](http://www.zultys.com)

